

Transportstyrelsens föreskrifter och allmänna råd om sjötrafiken i vissa områden i Sverige;

TSFS 2016:120

Utkom från trycket
den 12 december 2016

beslutade den 1 december 2016.

Transportstyrelsen föreskriver följande med stöd av 2 kap. 1 § sjötrafikförordningen (1986:300) och 1 § förordningen (1998:898) om inrättande, utvidgning och avlysning av allmän farled och allmän hamn och beslutar följande allmänna råd.

SJÖFART

Allmänt

Syfte

1 § Syftet med dessa föreskrifter är att främja sjösäkerheten i svenska farvatten samt att skydda broar, kanaler och andra sjönära anläggningar.

Definitioner och förkortningar

2 § I dessa föreskrifter används följande begrepp med nedan angiven betydelse.

<i>bruttodräktighet</i>	dimensionslöst mått på ett fartygs storlek som är angivet i fartygets måtbrev
<i>fartyg</i>	varje farkost som används eller kan användas till transport på vatten
<i>Helsingborgs Nordhamn</i>	hamn i Helsingborg med kajer och hamnbassänger vilka i norr begränsas av Kvieckbron, i väster av pirar och vågbrytare mot Öresund, och i övrigt av land nord om latituden 56° 02,50'N
<i>IMO</i>	den internationella sjöfartsorganisationen (International Maritime Organization)
<i>sjövägsregler</i>	den i London den 20 oktober 1972 avslutade konventionen om internationella regler till förhindrande av kollisioner till sjöss (COLREG)

<i>Sotekanalen</i>	den del av den allmänna farleden nr 1261 enligt Sjöfartsverkets tillkännagivande (SJÖFS 2013:4) av register över allmänna farleder och allmänna hamnar som begränsas av latitudsparallellerna genom Olstenshamn (58° 23,50'N) och Ramsviksfjorden (58° 25,85'N)
<i>trafikseparerings-system (TSS)</i>	sjötrafikreglerande åtgärd, som syftar till att dirigera sjötrafiken till särskilda områden eller i särskilda trafikriktningar och därmed minska olycksriskerna

Undantag

3 § Transportstyrelsen kan, om det finns särskilda skäl, medge undantag från dessa föreskrifter. Ett undantag kan vara förenat med särskilda villkor.

Lokala sjötrafikregler för Norrlandskusten

Sundsvallsbukten (Klingerfjärden)

4 § Av flygsäkerhetsskäl ska flygtrafikledningen vid Sundsvall–Timrå flygplats i förväg informeras om det förväntas förekomma tillfälliga hinder av en viss höjd i område A och B i Klingerfjärden.

Område A och B framgår av bilaga 1 till dessa föreskrifter.

5 § Fartyg som har för avsikt att passera Klingerfjärden och då kommer att navigera genom område A eller B ska rapportera till Sjöfartsverkets lotsbeställningscentral i Gävle om

1. fartygets aktuella höjd överstiger 20 meter och passage ska ske genom område A, eller
2. fartygets aktuella höjd överstiger 40 meter och passage ska ske genom område B.

6 § Rapporteringen till Sjöfartsverkets lotsbeställningscentral i Gävle ska ske via VHF-radio eller telefon, och innehålla uppgift om fartygets aktuella höjd och om tidpunkten då fartyget beräknas komma in i område A eller B. Lotsbeställningscentralen meddelar flygtrafikledningen vid Sundsvall–Timrå flygplats om den mottagna informationen.

Rapportering vid inresa som passerar Klingerfjärden

7 § Fartyg enligt 5 § som passerar ost om Alnön från syd ska avge rapport enligt 6 § vid passage av linjen från fyren Åstholmsudde genom fyren Spikarna och vidare till Alnölandet.

Fartyg enligt 5 § som passerar väst om Alnön från syd ska avge rapport enligt 6 § vid passage av den linje mellan fastlandet och Alnön som sammanfaller med latitudparallellen 62° 22,00'N.

Ovanstående rapporteringslinjer framgår av bilaga 1 till dessa föreskrifter.

Rapportering vid utresa som passerar Klingerfjärden

8 § Fartyg enligt 5 § som avgår från hamnanläggningar, kajplatser eller ankringsplatser i Sundsvallsområdet ska avge rapport enligt 6 § i samband med fartygets avgång, dock senast 30 minuter före passage av område A eller B.

Allmänna råd

I Sjöfartsverkets officiella sjökort över området finns aktuell information om arbetskanal för VHF-kommunikation och telefonnummer till Sjöfartsverkets lotsbeställningscentral i Gävle.

Lokala sjötrafikregler för ostkusten**Stockholms skärgård***Lindalssundet*

9 § I Lindalssundet får fartyg med en bruttodräktighet över 300 inte framföras på västlig kurs.

Kodjupet och Sandhamnssundet

10 § Fartyg med en bruttodräktighet över 300 får inte framföras i Kodjupet eller Sandhamnssundet (mellan Sandön och Telegrafholmen).

Vaxholms fästning

11 § Under tidsperioden från och med 15 maj till och med 30 september är genomfart av västra fästningssundet vid Vaxholms fästning förbjuden för fartyg med en längd under 12 meter.

Allmänna råd

Under tidsperioden från och med 15 maj till och med 30 september bör fritidsbåtar med en längd under 12 meter och som är på väg till eller från kajer, båtplatser eller andra anläggningar i västra fästningssundet välja färdvägen via sundets norra öppning.

Värmdö–Garpen

12 § I den allmänna farleden nr 539 enligt Sjöfartsverkets tillkännagivande (SJÖFS 2013:4) av register över allmänna farleder och allmänna hamnar förbi Rödhällsgrund–Björnsgrundet–Värmdö–Garpen–Lagnögrundet får fartyg med en bruttodräktighet av 300 eller mer inte framföras på västlig kurs. Farledens sträckning framgår av bilaga 2.

Allmänna råd

Fartyg med en bruttodräktighet av 300 eller mer kan i stället på västlig kurs använda den allmänna farleden nr 541 norr om Granholmen–Bergholmen över Långholmsfjärden. Inkommande fartyg över Långholmsfjärden bör lämnas företräde. Information bör

lämnas till VTS-centralen i god tid, så att en lämplig mötesplats med inkommande fartyg kan bestämmas.

Trafiksepareringssystem

13 § Farleden Sandhamn–Stockholm (allmänna farlederna nr 535 och 541 enligt Sjöfartsverkets tillkännagivande (SJÖFS 2013:4) av register över allmänna farleder och allmänna hamnar) har fem trafiksepareringssystem. Deras separeringszoner är cirkulära med radien 50 meter och har sina respektive centrum i följande positioner:

S Kanholmsfjärden	59°19,29'N, 18°48,20'O
N Kanholmsfjärden	59°22,02'N, 18°45,74'O
Sandöfjärden	59°22,50'N, 18°36,05'O
Trälhavet	59°26,20'N, 18°23,40'O
Torsbyfjärden	59°21,50'N, 18°26,69'O

Trafiksepareringssystemen framgår också av kartorna i bilaga 3.

Trafikstråken är utan angiven yttre begränsning. Kusttrafikzoner är inte inrättade. Trafiksepareringssystemen är inte försedda med särskild utmärkning. Separeringszonerna ska, så långt det är möjligt, undvikas.

14 § Följande fartyg ska, vid och i trafiksepareringssystemen, tillämpa de internationella sjövägsreglerna på samma sätt som de tillämpar reglerna för trafiksepareringssystem antagna av IMO:

1. Fartyg med en bruttodräktighet över 300 eller med en längd av 45 meter eller mer.

2. Bogserande fartyg som tillsammans med släpet har en längd av 45 meter eller mer.

Mötesförbud

15 § I följande avsnitt i farleden Sandhamn–Stockholm (allmänna farlederna nr 535 och 541 enligt Sjöfartsverkets tillkännagivande (SJÖFS 2013:4) av register över allmänna farleder och allmänna hamnar) gäller mötesförbud mellan fartyg vars bruttodräktighet är större än 800. Mötesförbuden framgår också av kartorna i bilaga 4.

Skötkobben–Tviskär	mellan latituderna	59°17,12'N och 59°17,62'N
Getholmen– Smörasken	mellan longituderna	18°52,80'O och 18°52,00'O
Oxdjupet	mellan latituderna	59°24,20'N och 59°23,80'N
Tynningö– Bergholmen	mellan longituderna	18°24,00'O och 18°23,10'O

Loftahammars skärgård*Bjursundsström*

16 § Bjursundsströmsbron (57°55,2'N 16°35,6'O) får inte passeras av fartyg

1. med en bruttodräktighet om 300 eller mer,
2. med en bredd av tolv meter eller mer, eller
3. som måste ha en segelfri höjd av 15 meter eller mer.

Lokala sjötrafikregler för sydkusten**Helsingborg**

17 § Utanför inloppen till Nordhamnen i Helsingborg är ett förbudsområde inrättat. Området begränsas i väster av en linje mellan 56°02,46'N, 12°40,85'O och 56°02,09'N, 12°41,08'O; i norr av en linje från 56°02,46'N, 12°40,85'O i bäring 059 grader till stranden; i söder av en linje 56°02,09'N, 12°41,08'O i bäring 100 grader till stranden. I öster begränsas området av Nordhamnens pirar samt linjer mellan inloppens pirhuvuden.

Förbudsområdet framgår också av kartan i bilaga 5.

18 § Endast fartyg som ska passera in till eller ut från Nordhamnen får befinna sig i förbudsområdet.

Lokala sjötrafikregler för västkusten**Sotekanalen***Allmänt*

19 § I Sotekanalen

1. får fartyg inte framföras med en högre fart än 5 knop,
2. får fartyg inte framföras med hissade segel,
3. är ankring endast tillåten om det är nödvändigt för att undvika en sjöolycka, och
4. är det förbjudet att förtöja i Sotenäsbron eller i stängsel, ledverk, dykdalber och kummel eller i träd utmed kanalen.

20 § De förtöjningsplatser som finns anordnade på båda sidor om Sotenäsbron får endast användas i väntan på broöppning.

Sotenäsbron

21 § Alla fartyg som ska passera Sotenäsbron, förutom de som beskrivs i 22 §, ska följa de brosignaler som visas. Brosignalerna har följande innebörd:

1. Röd fast signal anger att bron är stängd eller att passage är förbjuden.
2. Röd blinkande signal anger att bron kommer att öppnas och att fartyget ska invänta en ny signal.
3. Grön fast signal anger att bron är öppen och klar för passage.

22 § Ett fartyg med en högsta höjd över vattenytan om högst 6,7 meter får, med hänsyn till aktuellt vattenstånd, passera under bron även då röd fast brosignal visas.

23 § Fartyg som önskar broöppning ska kontakta Sotenäsbron då de passerar in i kanalen. Kontakten ska tas via VHF-radio eller mobil telefoni, om fartyget har sådan utrustning ombord. Om fartyget inte har sådan utrustning ombord eller kontakt med bron inte kan upprättas, ska det istället följa brosignalerna enligt 21 §.

Allmänna råd

I Sjöfartsverkets officiella sjökort över området finns aktuell information om

- 1. kanalens minsta djup och Sotenäsbrons segelfria höjd,*
- 2. brons bemanningstider,*
- 3. rutiner för att förhandsbeställa broöppning,*
- 4. arbetskanaler för VHF-kommunikation, och*
- 5. aktuella telefonnummer.*

Informationen finns också på Sjöfartsverkets webbplats.

Hamburgsund

24 § I den allmänna farleden Hamburgsund–Hornö (allmän farled nr 123 enligt Sjöfartsverkets tillkännagivande (SJÖFS 2013:4) av register över allmänna farleder och allmänna hamnar) får fartyg inte framdrivas med segel inom ett avstånd om 250 meter på ömse sidor om linfärjeleden. Förbudstavlor finns uppsatta vid gränserna för området.

Ikraftträdande- och övergångsbestämmelser

1. Denna författning träder i kraft den 1 februari 2017.

2. Genom denna författning upphävs Transportstyrelsens föreskrifter (TSFS 2009:121) om rapporteringsskyldighet för fartyg med hög höjd som passerar Klingerfjärden söder om Sundsvall Hämösand Airport och Transportstyrelsens föreskrifter (TSFS 2010:156) om sjötrafikregler vid Bjursundsströmsbron.

3. Transportstyrelsens beslut om undantag som utfärdats med stöd av Sjöfartsverkets föreskrifter (SJÖFS 2008:97) om sjötrafikregler i Stockholms skärgård och som gäller då denna författning träder i kraft gäller även efter ikraftträdandet av denna författning. Sådana beslut gäller till och med det datum som anges på beslutet eller till dess Transportstyrelsen meddelar annat beslut.

På Transportstyrelsens vägnar

MARIA ÅGREN

Carl-Göran Rosén
(Sjö- och luftfartsavdelningen)

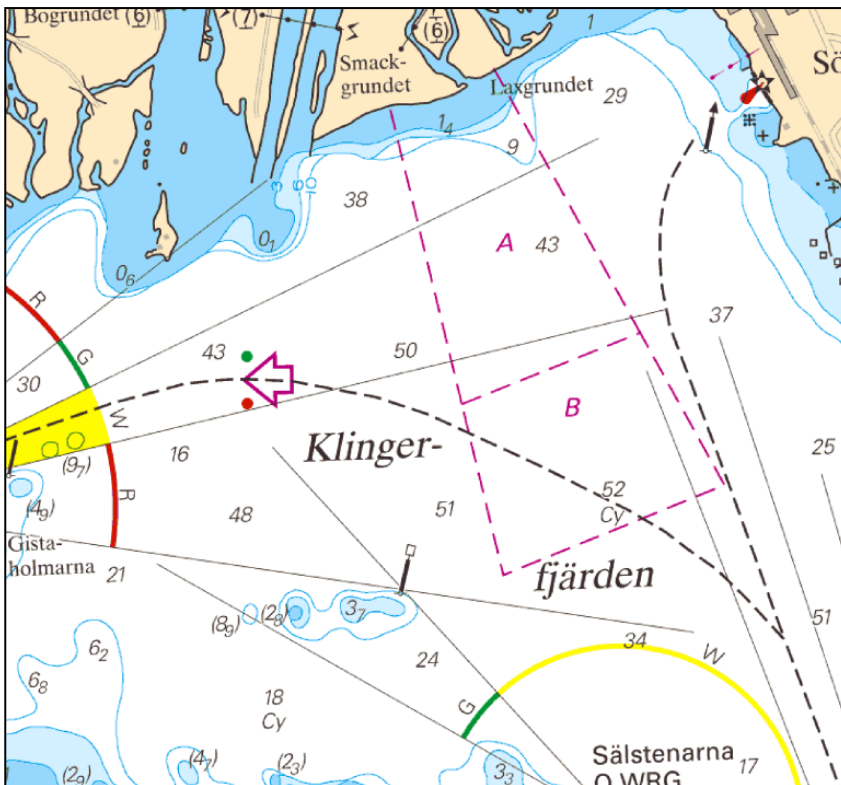
Bilaga 1**Område A begränsas av:**

- a) $62^{\circ}30,36'N$ $17^{\circ}27,38'E$ stranden
- b) $62^{\circ}30,45'N$ $17^{\circ}27,97'E$ stranden
- c) $62^{\circ}29,76'N$ $17^{\circ}28,72'E$
- d) $62^{\circ}29,59'N$ $17^{\circ}27,69'E$

Område B begränsas av:

- c) $62^{\circ}29,76'N$ $17^{\circ}28,72'E$
- d) $62^{\circ}29,59'N$ $17^{\circ}27,69'E$
- e) $62^{\circ}29,15'N$ $17^{\circ}27,91'E$
- f) $62^{\circ}29,36'N$ $17^{\circ}29,16'E$

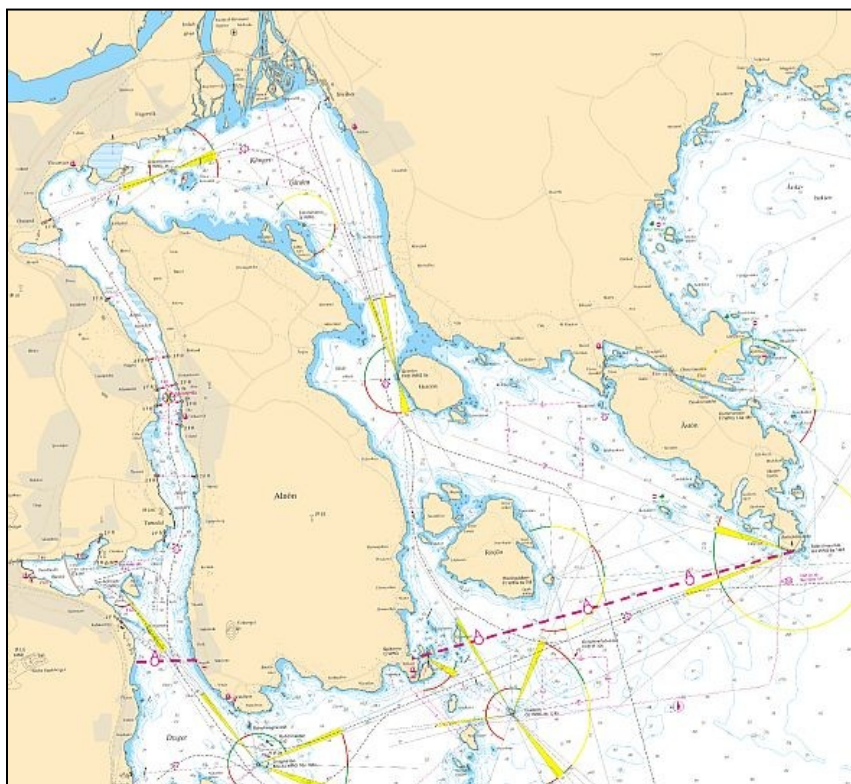
Karta över Klingerfjärden med område A och B



Rapporteringslinjer

1. Linjen från fyren Åstholmsudde genom fyren Spikarna och vidare till Alnölandet.
2. Linjen mellan fastlandet och Alnön som sammanfaller med latitudparallellen 62° 22,00'N.

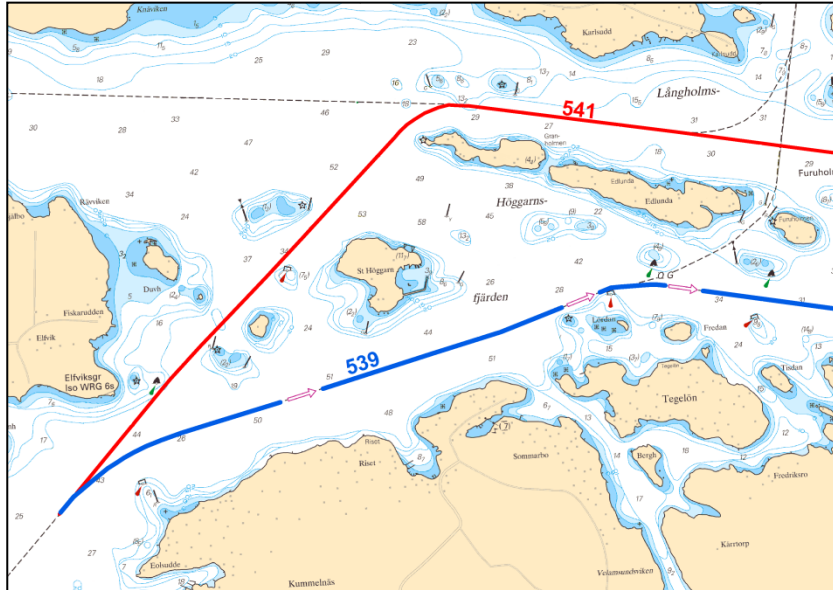
Karta över delar av Sundsvallsbukten med rapporteringslinjer



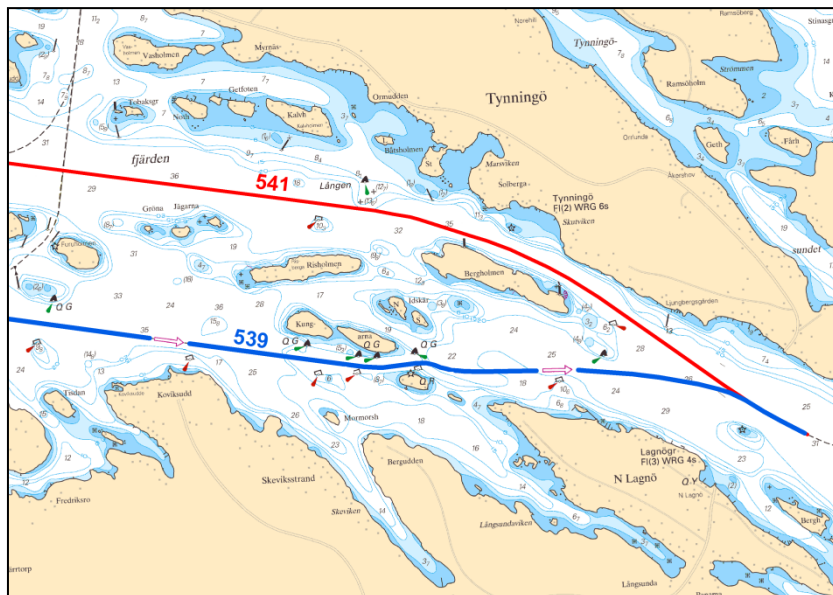
Bilaga 2

Sträckningen av den allmänna farleden nr 539 förbi Rödhällsgrund–
Björnsgrundet–Värmdö–Garpen–Lagnögrundet

Västra delen



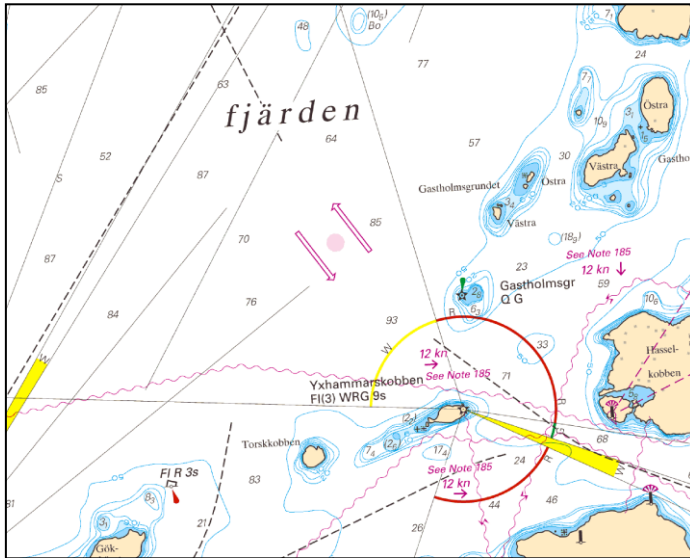
Östra delen



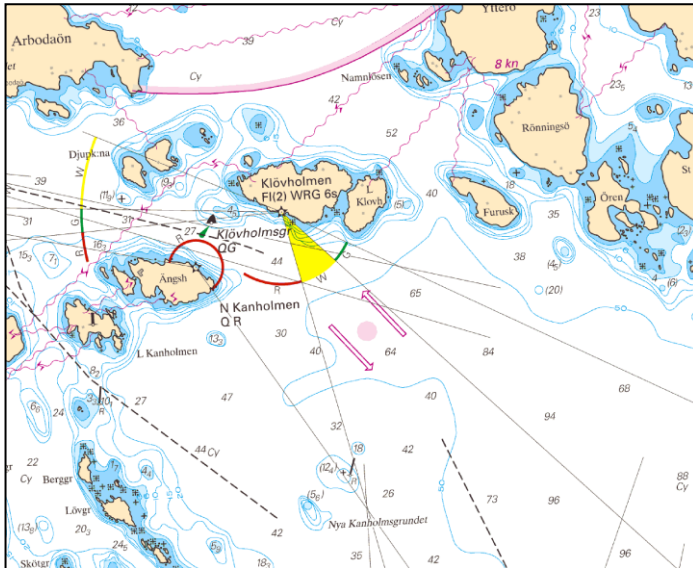
Bilaga 3

Trafiksepareringssystem i Stockholms skärgård

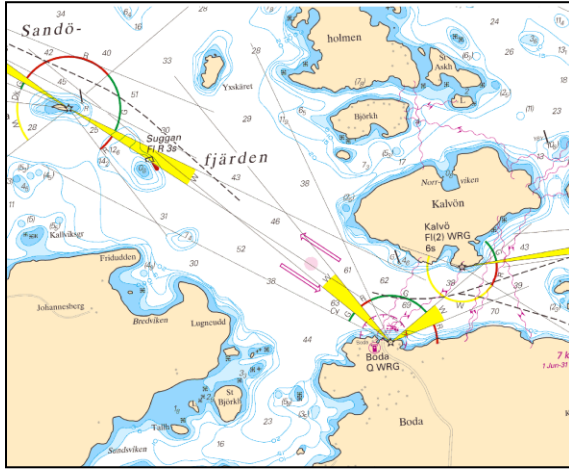
Södra Kanholmsfjärden



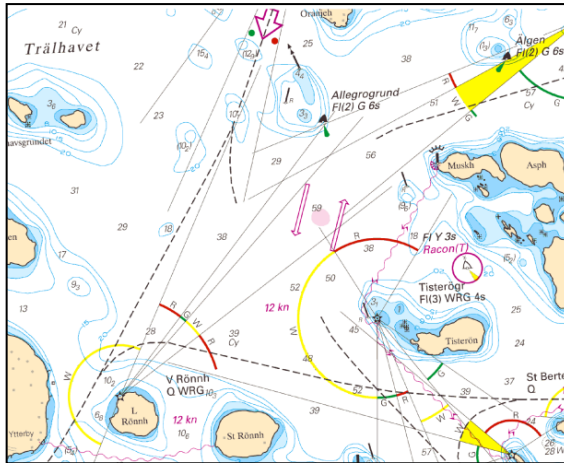
Norra Kanholmsfjärden



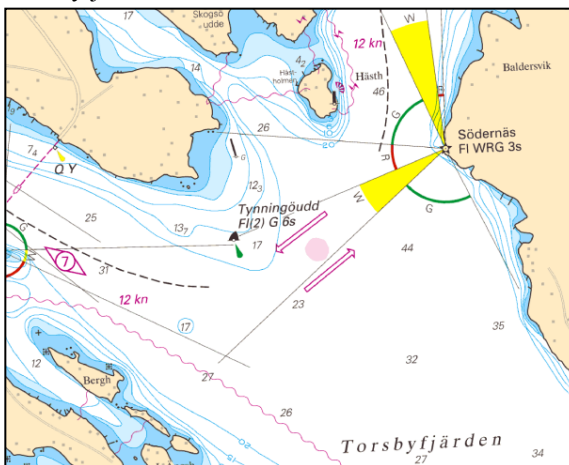
Sandöfjärden



Trälhavet

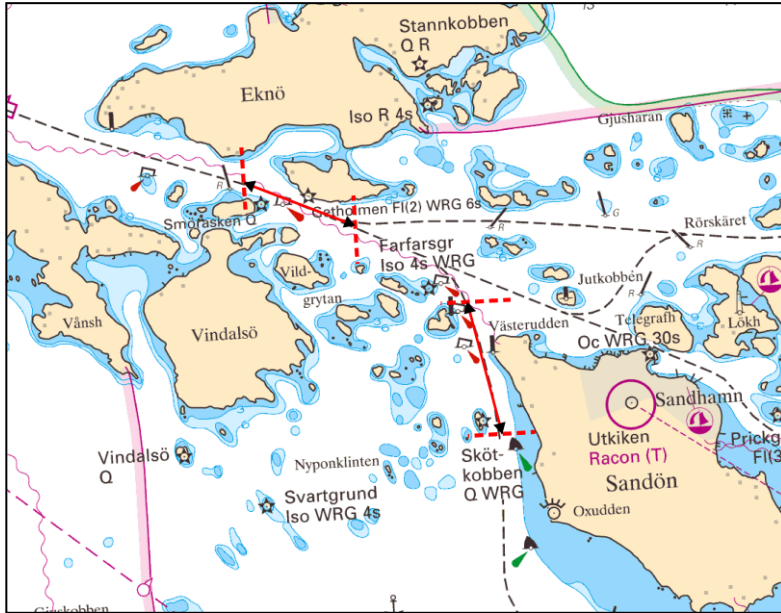


Torsbyfjärden

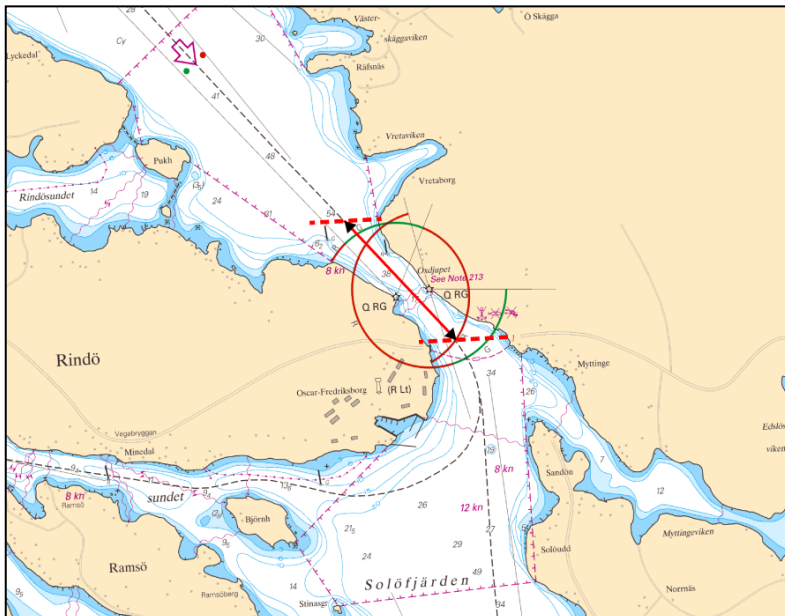


Bilaga 4

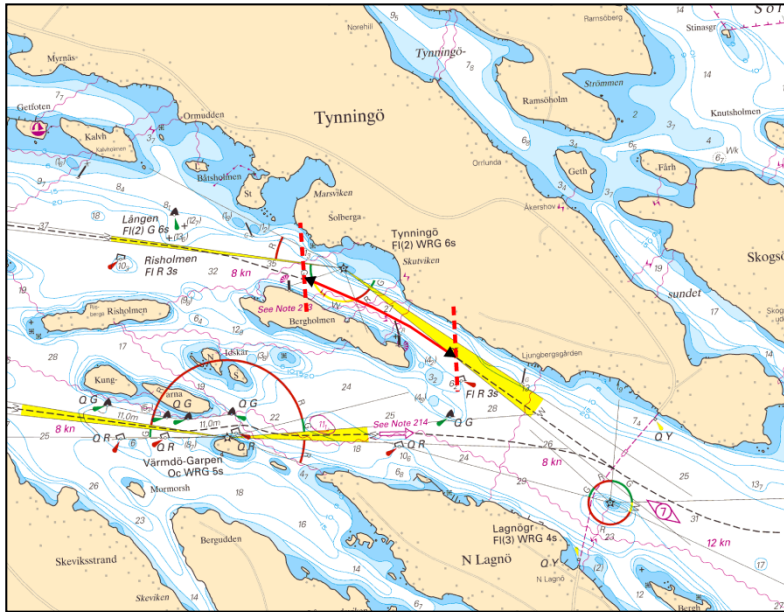
Mötesförbud i farlederna 535 och 541
Skötkobben–Tviskär, Getholmen–Smörasken



Oxdjupet



Tynningö–Bergholmen



Bilaga 5

Gräns för förbudsområde utanför Helsingborgs Nordhamn (blå linje)
Helsingborgs Nordhamn (gråmarkerat område)

